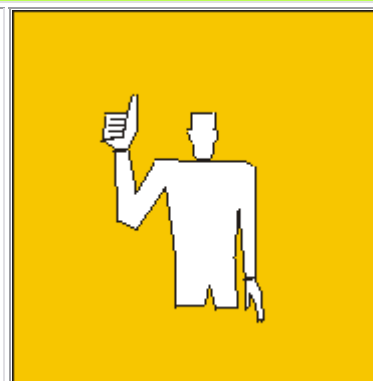


PRINCIPALI SEGNALI COMUNI A TUTTI I VELIVOLI

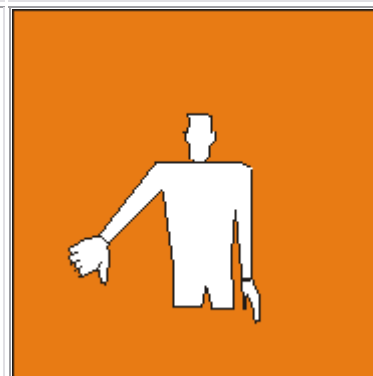
A 1 - SEGNALE AFFERMATIVO

- DI GIORNO: Mano alzata, pollice verticale.
- DI NOTTE: Identico, ma con le barre luminose.



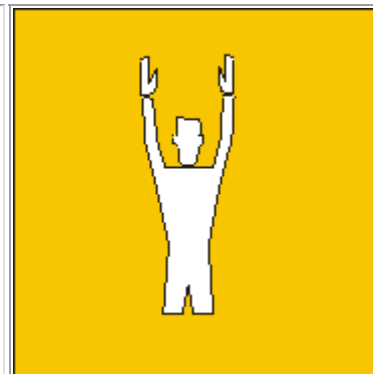
A 2 - SEGNALE NEGATIVO

- DI GIORNO: Braccio disteso sotto il livello della vita, pollice verso il basso.
- DI NOTTE: Identico, ma con le barre luminose.



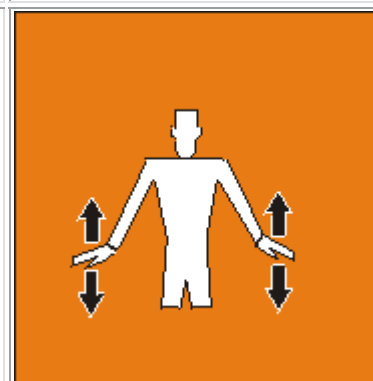
A 4 - DA QUESTA PARTE

- DI GIORNO: Braccia tese, verticali sopra la testa, palme all'interno.
- DI NOTTE: Identico, ma con le barre luminose.
- Conforme al Segnale OACI



A 5 - RALLENTARE

- DI GIORNO: Braccia verso il basso, palme verso il suolo, che si muovono dall'alto verso il basso di continuo.
- DI NOTTE: Identico, ma con le barre luminose.
- Conforme al segnale OACI



#### A 6 - VIRATE A SINISTRA

- DI GIORNO: Braccio destro disteso verso il basso, il braccio sinistro muove ripetutamente verso l'alto e indietro. La velocità indica la cedenza della virata.
- DI NOTTE: Identico, ma con le barre luminose.
- Conforme al segnale OACI



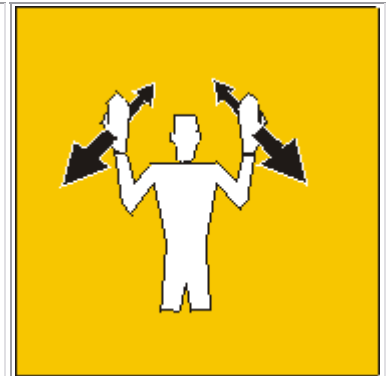
#### A 7 - VIRATE A DESTRA

- DI GIORNO: Braccio sinistro disteso verso il basso, il braccio destro muove ripetutamente verso l'alto e indietro. La velocità indica la cedenza della virata.
- DI NOTTE: Identico, ma con le barre luminose.
- Conforme al segnale OACI



#### 8 - AVANZATE

- DI GIORNO: Braccia leggermente aperte, palme indietro che muovono ripetutamente verso l'alto e indietro dal livello delle spalle.
- DI NOTTE: Identico, ma con le barre luminose.
- Conforme al segnale OACI



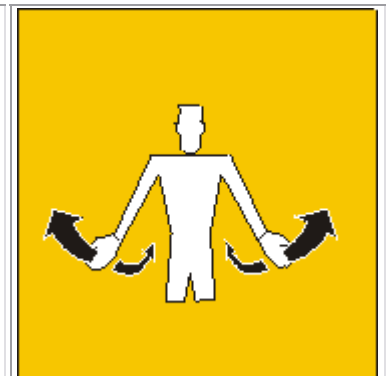
#### A 9 - ALT

- DI GIORNO: Braccia incrociate sopra la testa, palme verso l'avanti.
- DI NOTTE: Identico, ma con le barre luminose.



#### A 11 - INDIETREGGIARE

- DI GIORNO: Braccia abbassate, palme aperte verso avanti, oscillanti in avanti e indietro fino all'altezza delle spalle.
- DI NOTTE: Identico, ma con le barre luminose.
- Conforme al segnale OACI



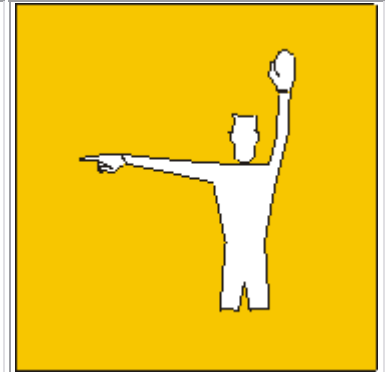
A 14 - POTETE AVVICINARVI AL VELIVOLO

- DI GIORNO: Gesto della mano destra all'altezza degli occhi ed indicante al personale di avvicinarsi.



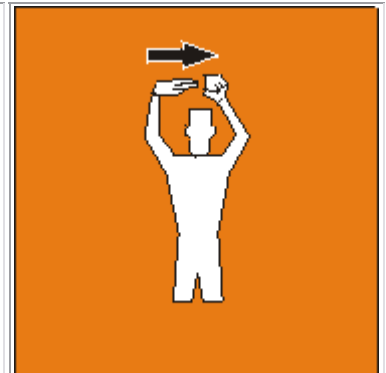
A 15 - IL PERSONALE SI AVVICINA AL VELIVOLO

- DI GIORNO: Mano sinistra sopra la testa, palma verso il velivolo, l'altra mano indica il personale che si stà avvicinando.
- DI NOTTE: Identico, ma con le barre luminose.



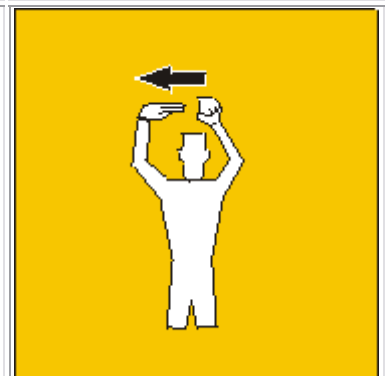
20 - COLLEGARE IL GRUPPO ELETTROGENO (GPU)

- DI GIORNO: Mani sopra la testa con il pugno sinistro parzialmente chiuso. Introdurre l'indice e il medio della mano destra all'interno dell'anello formato dal pollice e le altre dita della mano sinistra.
- DI NOTTE: Identico, ma con le barre luminose.



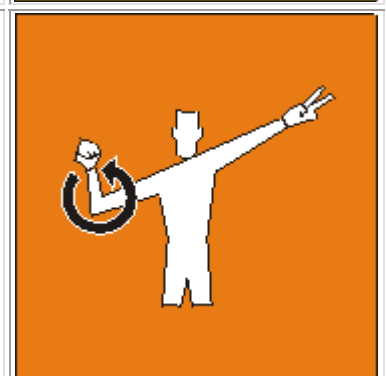
A 21 - SCOLLEGARE IL GRUPPO ELETTROGENO (GPU)

- DI GIORNO: Mani sopra la testa, tenere l'indice e il medio della mano destra nel pugno parzialmente chiuso della sinistra, quindi ritirare la mano destra.
- DI NOTTE: Identico, ma con le barre luminose.



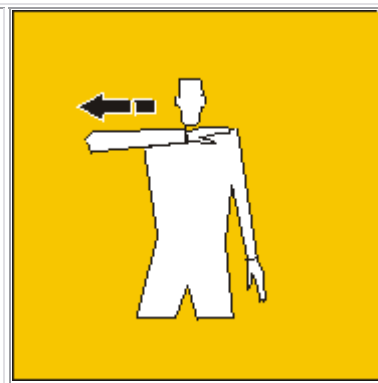
A 22 - AVVIARE IL MOTORE/I

- DI GIORNO: La mano sinistra sollevata indica il numero del motore da avviare, la mano destra compie un movimento circolare nel piano verticale all'altezza della testa.
- DI NOTTE: Identico, ma con le barre luminose. Il numero del motore è indicato dai lampi della barra luminosa sinistra
- Conforme al segnale OACI



## A 22 - AVVIARE IL MOTORE/I

- **DI GIORNO:** Un braccio all'altezza delle spalle: la mano si sposta facendo il gesto di "tagliare la gola" con la palma verso il basso. La mano si sposta orizzontalmente mentre il braccio rimane piegato.
- **DI NOTTE:** Identico, ma con le barre luminose.
- Conforme al segnale OACI



PRINCIPALI SEGNALI SUPPLEMENTARI PER ELICOTTERI

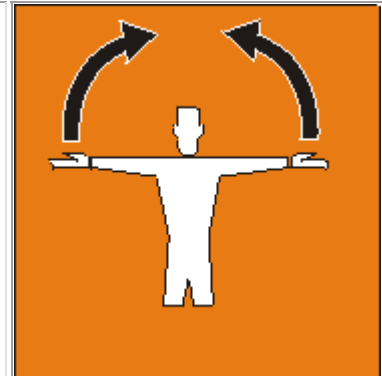
B 1 - DIREZIONE DELL'ATTERRAGGIO

- DI GIORNO: Il segnalatore si gira verso il punto dove il velivolo deve atterrare, le braccia in posizione verticale sopra la testa. Le braccia vengono abbassate ripetutamente sino alla posizione orizzontale, arrestandosi alla fine in questa posizione
- DI NOTTE: Identico, ma con le barre luminose.



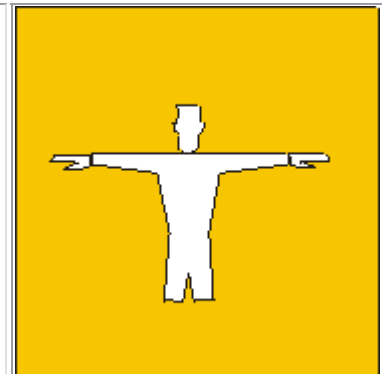
B 2 - MOVIMENTO VERTICALE

- DI GIORNO: Braccia distese lateralmente con le palme in alto, spostare le braccia dal basso in alto. La rapidità del movimento deve indicare la velocità di salita.
- DI NOTTE: Identico, ma con le barre luminose. Il numero del motore è indicato dai lampi della barra luminosa sinistra
- Conforme al segnale OACI



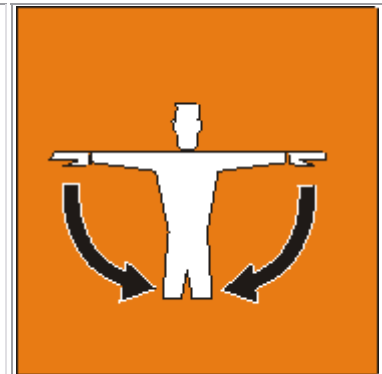
B 3 - VOLO STAZIONARIO

- DI GIORNO: Braccia orizzontali, palme verso il basso.
- DI NOTTE: Identico, ma con le barre luminose.
- Conforme al segnale OACI



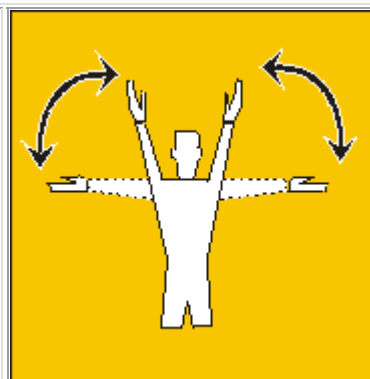
B 4 - DISCENDERE

- DI GIORNO: Braccia orizzontali, palme verso il basso, spostare le braccia dall'alto in basso; la velocità del movimento deve indicare la velocità di discesa.
- DI NOTTE: Identico, ma con le barre luminose.
- Conforme al segnale OACI



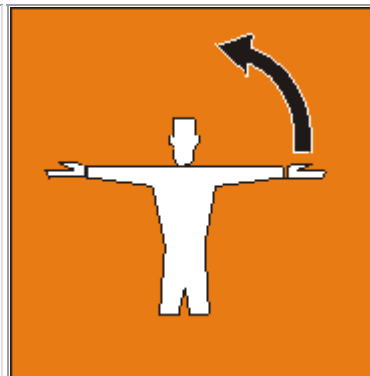
#### B 5 - DECOLLARE

- DI GIORNO: Braccia distese orizzontalmente, spostare le braccia dal basso in alto.
- DI NOTTE: Identico, ma con le barre luminose.



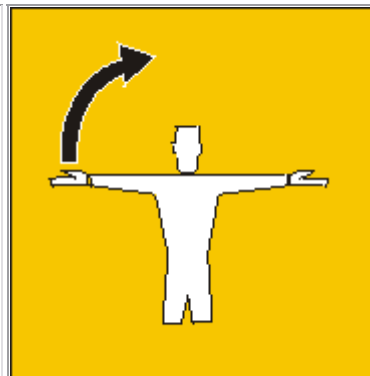
#### 6 - SPOSTARSI VERSO SINISTRA

- DI GIORNO: Braccio destro disteso lateralmente; effettuare un movimento ripetuto di "va e vieni" sopra la testa con il braccio sinistro.
- DI NOTTE: Identico, ma con le barre luminose.



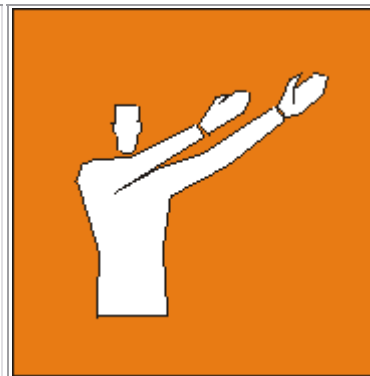
#### B 7 - SPOSTARSI VERSO DESTRA

- DI GIORNO: Braccio sinistro disteso lateralmente; effettuare un movimento ripetuto di "va e vieni" sopra la testa con il braccio destro.
- DI NOTTE: Identico, ma con le barre luminose.



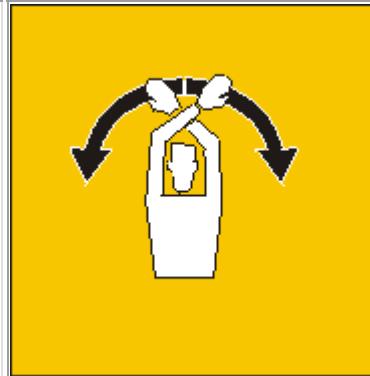
#### B 8 - VIA LIBERA PER IL VOLO

- DI GIORNO: Entrambe le braccia distese dallo stesso lato al di sopra delle spalle, indicanti la zona libera per il volo.
- DI NOTTE: Identico, ma con le barre luminose.



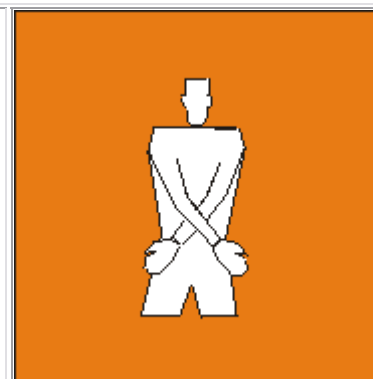
#### B 10 - RIDARE MOTORE

- DI GIORNO: Larghi movimenti con le braccia che si incrociano al di sopra della testa.
- DI NOTTE: Identico, ma con le barre luminose.



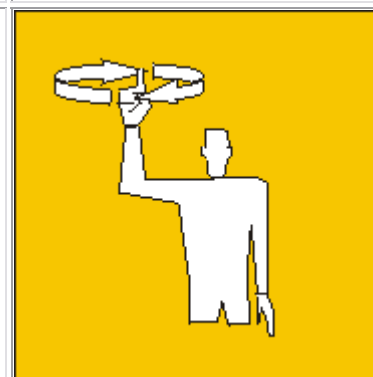
#### B 11 - ATERRARE

- DI GIORNO: Braccia distese davanti al corpo ed incrociate verso il basso
- DI NOTTE: Identico, ma con le barre luminose.
- Conforme al segnale OACI



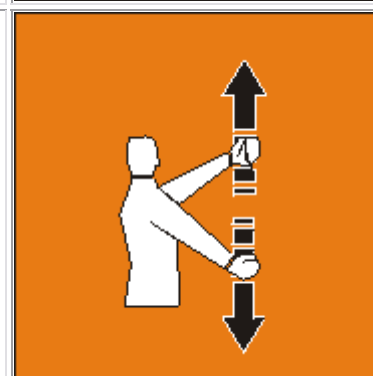
#### B 15 - IMPEGNARE I ROTORI

- DI GIORNO: Movimento circolare della mano destra nel piano orizzontale al di sopra della testa.
- DI NOTTE: Identico, ma con le barre luminose.



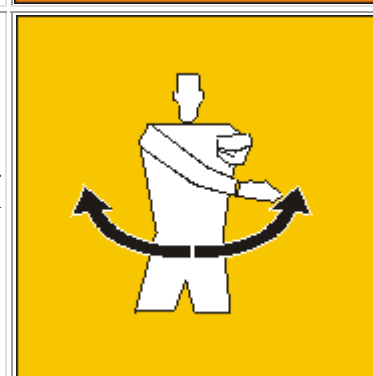
#### B 16 - AGGANCIARE IL CARICO

- DI GIORNO: Il segnalatore effettua un movimento simile al gesto di arrampicarsi su una corda
- DI NOTTE: Identico, ma con le barre luminose.



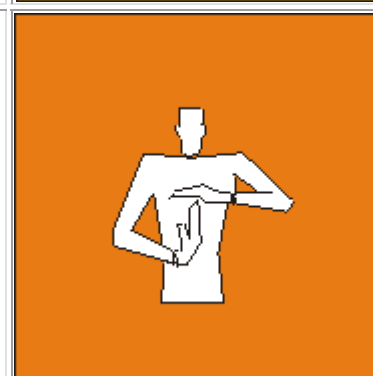
#### B 17 - SGANCIARE IL CARICO

- DI GIORNO: Braccio sinistro teso orizzontalmente in avanti ,pugno chiuso. La mano destra effettua un movimento sul piano orizzontale con il palmo in basso.
- DI NOTTE: Identico, ma con le barre luminose.



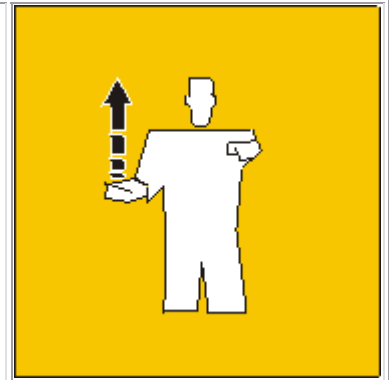
#### B 18 - IL CARICO NON E' STATO SGANCIATO

- DI GIORNO: Braccio sinistro orizzontale, gomito piegato all'altezza del petto. Mano destra aperta, pollice verticale allineato al centro della mano sinistra.
- DI NOTTE: Identico, ma con le barre luminose.



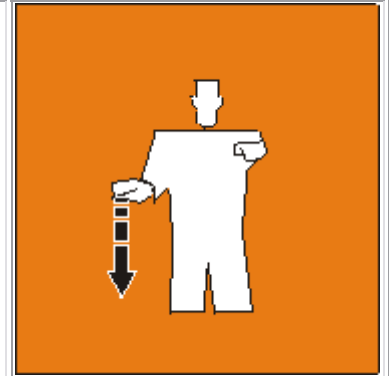
#### B 19 - AVVOLGERE IL CAVO DEL VERRICELLO

- DI GIORNO: Braccio sinistro orizzontale davanti al corpo, pugno chiuso. La mano destra viene spostata verso l'alto, palma in alto.
- DI NOTTE: Identico, ma con le barre luminose.



#### B 20 - SVOLGERE IL CAVO DEL VERRICELLO

- DI GIORNO: Braccio sinistro orizzontale davanti al corpo, pugno chiuso. La mano destra viene spostata verso il basso, palmo in basso.
- DI NOTTE: Identico, ma con le barre luminose.



#### B 21 - TAGLIARE IL CAVO DEL VERRICELLO

- DI GIORNO: Il segnale è uguale a quello "B 17", con la differenza che la mano sinistra è aperta. La velocità del movimento indica l'urgenza dell'azione.
- DI NOTTE: Identico, ma con le barre luminose.

